



### ● 旅游相关的咨询处

- 樱岛港轮渡客运站观光咨询处..... ☎099-293-4333
- 观光交流中心..... ☎099-298-5111
- 樱岛渡轮（鹿儿岛市船舶局）..... ☎099-293-2525
- 鹿儿岛中央站综合旅游咨询处..... ☎099-253-2500
- 天街沙龙..... ☎099-213-9574
- 鹿儿岛街道漫步观光站..... ☎099-208-4701
- 综合咨询电话中心 鹿儿岛 33 热线..... ☎099-808-3333

### ● 樱岛的交通设施

#### ◎ 路线巴士

- 环岛巴士“樱岛 island view”
- 鹿儿岛市营：60 号线（樱岛医院方向、东白浜方向）
- 鹿儿岛市营：70 号线（东白浜→黑神口）※埋没鸟居等
- 樱岛码头1F 市营巴士售票处..... ☎099-293-4220
- 三州汽车（往樱岛口、垂水港）..... ☎0994-65-2258

#### ◎ 观光出租车（樱岛港前）

- 樱岛观光出租车..... ☎099-293-2489

#### ◎ 汽车、自行车出租（樱岛港前）

- 樱岛汽车租赁..... ☎099-293-2162

### ● 樱岛的住宿设施

- 国民宿舍彩虹樱岛..... ☎099-293-2323
- 樱岛酒店..... ☎099-221-2311
- 樱岛海滨酒店..... ☎099-221-2121
- 樱岛青年旅馆..... ☎099-293-2150

樱岛锦江湾地质公园(专用网页)

<http://www.sakurajima-kinkowan-geo.jp/>

鹿儿岛市观光网站-鹿儿岛是个好地方旅游指南

<http://www.kagoshima-yokanavi.jp/>

大家的樱岛(樱岛观光门户网站)

<http://www.sakurajima.gr.jp/>

[咨询]

樱岛锦江湾地质公园推进协议会 事務局

(鹿儿岛市地质公园推进室内)

〒892-8677 鹿儿岛市山下町 11 番 1 号

TEL : 099-216-1313 FAX : 099-216-1320



# 火山与大海的探险手册

樱岛锦

江湾地质公园

旅游手册



## 1 寺山公园

可眺望樱岛及始良破火山口（锦江湾深处）的景点。还可看到樱岛西北斜坡火山脚下的扇形地区。

■从鹿儿岛中央站开车约 35 分钟 TEL : 099-216-1366 P : 10 辆



## 2 原五社神社

位于安永喷发（江戸时代）时黑神村民的搬迁地点一上之原（吉野町）的神社。据说供奉的是黑神的腹五社神社。石碑上刻着当时的事迹。

■从鹿儿岛中央站开车约 30 分钟 P : 无



## 3 仙岩园

岛津家别邸，借樱岛和锦江湾美景建造的日式庭院。反射炉的建造使用了火山喷出物。这里是世界遗产“明治日本产业革命遗产”的组成部分。

■城市观光巴士“仙岩园（矶庭园前）站附近  
TEL : 099-247-1551 门票：大人 1,000 日元/小学生 500 日元  
开园时间：8:30 ~ 17:30 无休 P : 500 辆（轿车 300 日元）



## 4 石桥纪念公园

江戸末期甲突川上修建了五座石桥，纪念公园移建复原了其中 3 座未遭水灾冲失的石桥。建桥石材使用了火山喷出物。

■城市观光巴士“石桥纪念公园前”站附近  
TEL : 099-248-6661 门票：免费  
开园时间：9:00 ~ 17:00（7-8 月至 19:00 为止）  
休馆日：星期一（遇国定假日则顺延至假后第一个工作日）·12/31 P : 有



## 5 城山

一览鹿儿岛市区和樱岛风景的绝佳观点。在日本全国罕见的白砂台地上城堡依山而建。

■城市观光巴士 城山·矶路线“城山”站附近  
TEL : 099-298-5111（观光交流中心） P : 42 辆



## 6 市区有轨电车轨道全线绿化

为缓和热岛现象和绿化所做的绿地草坪（总长 8.9 公里）。底座采用地质结块的砖头。巧妙地利用了火山喷发物。

■从鹿儿岛站至泪电车停靠站为止的区域



## A IOWORLD 鹿儿岛水族馆

鲸鲨与虹鱼悠然的游戏游去的黑潮大水槽令人乍舌。还展示栖息在锦江湾罕见的萨摩羽织虫。

■城市观光巴士“鹿儿岛水族馆前”站附近 TEL : 099-226-2233  
门票：大人 1500 日元 / 中小学生 750 日元 / 幼儿（4 岁以上）350 日元  
开馆时间：9:30 ~ 18:00（入馆截止 17:00）  
休馆日：12 月的第 1 个星期一起连续 4 天  
P : 500 辆（第一个小时免费、之后每小时 200 日元）



## B 鹿儿岛县立博物馆

展示与樱岛，锦江湾等鹿儿岛大自然相关的很多资料。

■城市观光巴士“西乡铜像前”站徒步 5 分钟 TEL : 099-223-6050  
门票：免费 开馆时间：9:00 ~ 17:00（入馆截止 16:30）  
休馆日：星期一（遇国定假日则顺延至假后第一个工作日）·每月 25 日（遇星期六·日第 4 个星期二休）·年底年初（12/31 ~ 1/2） P : 无



## C 鹿儿岛大学综合研究博物馆

展示鹿儿岛大学馆藏的学术资料、还有很多樱岛的萨摩火山碎屑物的地层采下的标本、及鹿儿岛的化石、矿石等地质学标本。

■从市区电车“唐湊”站徒步 5 分钟。 TEL : 099-285-7259  
门票：免费 开馆时间：10:00 ~ 17:00（入馆截止 16:30）  
休馆日：周日、周一、公休日、年末年初新年假日，另有其它临时休馆



## D 鹿儿岛市立科学馆

展示樱岛相关信息，小孩大人皆能尽兴。

■从市营轨道电车“鸭池电停”或“都元电停”站步行约 10 分钟  
TEL : 099-250-8511 门票：大人 400 日元 / 小学生 150 日元  
开馆时间：9:30 ~ 18:00（入馆截止 17:30）  
休馆日：星期二（遇国定假日顺延至假后第一个工作日）、12/29~1/1  
P : 364 辆（旁边科学馆的“鸭池公园停车场”3 小时以内免费）



参观时间、费用等为现时段即 2017 年（平成 29 年）3 月信息。请事先确认。

## 7 樱岛游客中心

对樱岛喷发的历史与大自然进行浅显易懂的解说。这里是地质公园基地设施，还提供樱岛旅游咨询服务。

■从樱岛港步行约 10 分钟 TEL : 099-293-2443  
门票：免费 开馆时间：9:00 ~ 17:00 无休 P : 10 辆



## 8 月读神社

樱岛最大的神社。建在朝着樱岛的方向。虽然被大正岩岩掩埋，但在昭和 15 年（1940 年）时重建于现在这个地方。

■从樱岛港步行约 2 分钟 TEL : 099-293-2109 P : 20 辆



## 9 熔岩海岸散步道

可观察大正岩岩与植被。从海岸至岛展望所只有 3 公里的散步道。

■从樱岛港步行约 10 分钟 TEL : (099-298-5111) 观光交流中心  
P : 20 辆 门票：免费 开馆时间：无



## 10 鸟岛展望所

曾经浮于海面的鸟岛被大正岩岩掩埋的地方。熔岩上自然长出植物。

■从樱岛港步行约 25 分钟，驾车约 4 分钟  
TEL : 099-298-5111（观光交流中心） P : 20 辆 门票：免费  
开馆时间：无



## 11 汤之平展望所

位于一般人可达到的樱岛岛内最高（海拔 373 米，北岳 4 合目）点的展望台。压迫感强烈。

■从樱岛港驾车约 15 分钟 TEL : 099-298-5111（观光交流中心）  
门票：免费 开放时间：9:00 ~ 17:00 无休 P : 30 辆



## E 樱岛国际火山砂防中心

在这里可以学到泥石流灾害与防砂知识。

■从樱岛港驾车约 6 分钟 TEL : 平日 099-221-2019（樱岛砂防出張所）  
周六、日及公休日 099-221-2030  
使用费：免费 开馆时间：9:30 ~ 17:00（入馆截止 16:30）  
休馆日：12/29 ~ 1/3 P : 20 辆



## F 国民宿舍彩虹樱岛的岩浆温泉

从地底 1,000 米处涌出的咖啡色的温泉很稀奇，使用本地的食材烹制的料理很受欢迎。

■从樱岛港步行约 8 分钟 TEL : 099-293-2323  
岩浆温泉入浴收费：成人 390 日元 / 儿童 150 日元  
温泉开放时间：10:00 ~ 22:00（星期三 13:00 ~ 22:00）  
住宿时间：入住 15:00 / 退房 10:00 无休 P : 60 辆



## G 彩虹海滨

位于“彩虹樱岛”旁边的人工海岸。海浪平稳，小孩游泳也可放心。

■从樱岛港步行约 8 分钟 TEL : 099-298-5111（观光交流中心）  
开放时间：10:00 ~ 18:00（海岸开放期间：7 月中旬 ~ 8 月底） P : 有



## H “樱岛”熔岩海岸公园足浴

全长约 100 米的日本最大规模足浴。可以一边用天然温泉水泡脚一边眺望樱岛和市区风景。免费使用。

■从樱岛港步行约 10 分钟 TEL : 099-298-5111（观光交流中心）  
开放时间：9:00 ~ 日落 无休 P : 100 辆（含邻近停车场）



## I 道之站 樱岛火之岛惠馆

樱岛纪念品非常齐全的设施。销售当地新鲜蔬菜及特产。还提供乡土料理。

■从樱岛港步行约 5 分钟 TEL : 099-245-2011  
物产馆：9:00 ~ 18:00 / 餐厅 9:00 ~ 17:00  
休馆日：第 3 个星期一（遇国定假日顺延第二天上班日休） P : 89 辆



## J 赤水展望广场

是个可享受大正岩岩与眼前宽广的锦江湾等樱岛特有景观的广场。还有樱岛芭蕾舞演奏会纪念碑。

■从樱岛港驾车约 4 分钟  
TEL : 099-298-5111（观光交流中心） 无休 P : 20 辆



## K 樱岛自然恐龙公园

7 种恐龙的大型模型深受儿童喜爱。还有长 50 米的滑梯。

■从樱岛港步行约 9 分钟，驾车约 2 分钟  
TEL : 099-216-1366 P : 30 辆 免费入园 开园时间：无



参观时间、费用等为现时段即 2017 年（平成 29 年）3 月信息。请事先确认。



## 12 樱岛小橘子果园

泥石流在火山脚下形成扇状地形，其土壤孕育出个头不大但味道甜甜的“樱岛小橘子”。这里排水极佳，能培育出甜美的柑橘类水果。收获季节：12-1月左右。



## 13 樱岛萝卜菜园

以全球最重的萝卜荣获吉尼斯世界纪录。在混有火山喷发物--轻石的荒田里茁壮成长。收获季节：1-2月左右



## 14 “沸水”的地质现象 (火山性热水蒸气现象)

被当地渔民称为“沸水”的地质现象。这里能够看到海底火山喷出的火山气体浮上海面的罕见景观，也是萨摩羽织虫的栖息地。



## 15 新岛

安永喷发时因海底隆起而形成的海岛。周边的小岛则是熔岩直接浮出所形成的。还有约5,000年前的贝化石层。



## 16 黑神观测点

昭和熔岩地带展望所。最适合观察昭和熔岩与昭和火山口的景点。还可去防砂设施参观。

■从樱岛港驾车约30分钟 P:无



## 17 黑神埋没鸟居

在大正喷发时被掩埋的鸟居。内有社殿，周围的森林是樱岛最古老的森林。因喷发一度被掩埋又复活的米榊树的生态非常特别。

■从樱岛港驾车约30分钟 TEL:099-298-5111(观光交流中心) P:7辆



## 18 樱岛陆口

因大正熔岩流出而与陆地相连的地点。可以了解到大隅半岛与熔岩地带的植物截然不同的生态情况。被熔岩掩埋的濑户村落是幕府末期日本第一艘西洋式军舰“升平丸”的造船地。

■从樱岛港驾车约20分钟 P:有



## 19 有村熔岩展望所

可观察大正熔岩和昭和熔岩的景点。请注意个别植物生态的不同之处。也可观察咲花平熔岩馆与地质高原。

■从樱岛港驾车约20分钟 TEL:099-298-5111(观光交流中心) P:15辆



## 20 东樱岛小学、樱岛火山爆发纪念碑

上面刻着大正喷发前兆现象与灾害情景，以及火山爆发防备措施。因“居民不信任理论”的口号闻名。还被称为不信任科学之碑。

■从樱岛港驾车约10分钟 P:无



## L 古里温泉乡

是位于樱岛南端面向锦江湾，能让您沉浸在雄伟景色的佳景温泉。

■从樱岛港驾车约15分钟  
费用·营业时间·休假日等须咨询各个设施。  
○樱岛海滨酒店：TEL099-221-2121  
○樱岛酒店：TEL099-221-2311



## M 林芙美子文学碑

以小说《放浪记》，《浮云》知名的女作家林芙美子的母亲也是出身于樱岛，芙美子也曾在当地生活过一段时期。

■从樱岛港驾车约15分钟  
TEL:099-298-5111(观光交流中心) 无休



## N 樱岛白滨温泉中心

是樱岛北岳山脚的知名温泉。有露天温泉、桑拿浴。从地底1000米涌出的源泉温泉颇受游客好评。

■从樱岛港驾车约12分钟 TEL:099-293-4126  
入浴费：成人390日元/儿童150日元 开放时间：10:00~21:00  
休馆日：每月10日(遇星期六、日或国定假日顺延到第二天上班日) P:52辆



参观时间、费用等为现时段即2017年(平成29年)3月信息。请先确认。

## 樱岛 island view

用约60分钟周游樱岛港自汤之平展望所至樱岛西部地区景点的樱岛观光巴士。在中途的主要观光地有暂停时间，即使下车游览观光也不会浪费时间，可以提高您游玩的效率。

※可在车内购买一日通用车票。

票价(根据乘车区间变化)	一日通用车票(可随时上下车)
成人···120~440日元 儿童···60~220日元	成人·····500日元 儿童·····250日元

※汤之平展望所等下车观光的游客，一日通用车票最合适。

## 环岛巴士“樱岛 island view”营运时刻表

※鸟岛展望所停车5分钟，赤水展望广场停车8分钟，汤之平展望所停车15分钟。下车时结清车费。

巴士站	第1班	第2班	第3班	第4班	第5班	第6班	第7班	第8班
① 樱岛港 发车	9:00	10:05	11:10	12:15	13:20	14:25	15:30	16:35
② 火之岛会馆	9:01	10:06	11:11	12:16	13:21	14:26	15:31	16:36
③ 彩虹樱岛	9:02	10:07	11:12	12:17	13:22	14:27	15:32	16:37
④ 游客中心	9:03	10:08	11:13	12:18	13:23	14:28	15:33	16:38
⑤ 鸟岛展望所 抵达	9:05	10:10	11:15	12:20	13:25	14:30	15:35	16:40
鸟岛展望所 发车	9:10	10:15	11:20	12:25	13:30	14:35	15:40	16:45
⑥ 赤水展望广场 抵达	9:12	10:17	11:22	12:27	13:32	14:37	15:42	16:47
赤水展望广场 发车	9:20	10:25	11:30	12:35	13:40	14:45	15:50	16:55
⑦ 赤水汤之平口	9:23	10:28	11:33	12:38	13:43	14:48	15:53	16:58
⑧ 汤之平展望所 抵达	9:35	10:40	11:45	12:50	13:55	15:00	16:05	17:10
汤之平展望所 发车	9:50	10:55	12:00	13:05	14:10	15:15	16:20	17:25
⑨ 樱洲小学前	9:58	11:03	12:08	13:13	14:18	15:23	16:28	17:33
⑩ 樱岛港 抵达	10:00	11:05	12:10	13:15	14:20	15:25	16:30	17:35

环岛巴士“樱岛 island view”咨询处

■鹿儿岛市交通局巴士事业课 ☎ 099-257-2117 ■鹿儿岛市交通局樱岛营业所 ☎ 099-293-4220

## 樱岛定期观光巴士

线路	出发地点	出发时间	线路【下车观光地】	抵达时间	所需时间	费用
樱岛大正自然游线路	鹿儿岛中央站东8	8:55 (樱岛港) 9:40发车	鹿儿岛中央站→那伯利通→海滨地区→【樱岛渡轮】→樱岛港→【汤之平展望所】→藤野榕树林→【黑神埋没鸟居】→【旅之里】→【有村熔岩展望所】→林芙美子文学碑→樱岛港→【樱岛渡轮】→樱岛栈桥·金生町·天文馆(可下车)→鹿儿岛中央站	12:35 (樱岛港) 11:50到达	3小时40分钟	成人 2,300日元 儿童 1,200日元
		13:40 (樱岛港) 14:30发车	●可在樱岛港上下车。	17:20 (樱岛港) 16:40到达	2小时10分钟	

咨询处

在樱岛港上下船费用：大人：1,800日元 儿童：850日元

■鹿儿岛中央站综合旅游咨询处 ☎ 099-253-2500 ■鹿儿岛市交通局巴士事业课 ☎ 099-257-2117

线路	出发地点	出发时间	线路【下车观光地】	抵达时间	所需时间	费用
环岛一周	鹿儿岛中央站东9	8:50	鹿儿岛中央站→照国神社→西乡隆盛铜像→【城山展望所】→西乡洞窟→樱岛栈桥(樱岛渡轮)→昭和熔岩原→黑神埋没鸟居→大正熔岩→【有村熔岩展望所】→【汤之平展望所】→樱岛栈桥(樱岛渡轮)→【仙岩园(午餐·土特产·园内自由游)】→【维新故乡馆】→鹿儿岛中央站	15:25	6小时35分钟	成人 4,110日元 儿童 2,060日元
		9:20	鹿儿岛中央站→照国神社→西乡隆盛铜像→【城山】→西乡洞窟→樱岛栈桥(樱岛渡轮)→【汤之平展望所】→樱岛栈桥(樱岛渡轮)→【仙岩园( 矶庭园)】→鹿儿岛中央站	13:15	3小时55分钟	成人 2,780日元 儿童 1,390日元

咨询处

※在鹿儿岛太阳皇家饭店前(需预约) 高见马场、天文馆、照国神社、城山观光饭店前均可乘坐。

■鹿儿岛中央站综合旅游咨询处 ☎ 099-253-2500 ■JR九州巴士(需预约) ☎ 099-247-5244



豊かな自然の「めぐみ」をお届けします

道の駅「桜島」  
火の島めぐみ館







被认定为日本地质公园

# SAKURAJIMA-KINKOWAN GEO PARK

所谓地质公园是“大地的公园”的意思。也就是说，以地球为单位，纵横古今，尽情感受大地与人类的唇齿相依。矗立在眼前的高山、湛蓝的大海或茂密的森林，历经几万年的岁月所形成的大自然的艺术品及游乐项目！在“樱岛锦江湾地质公园”，值得一看的佳景、观光线路、活动、体验课程、特产等等，到处充满可亲身感受其魅力的精心设计。

请在樱岛锦江湾公园尽情玩耍，增长见识吧！

此处不可错过！  
“樱岛 - 锦江湾地质公园”  
~ 火山与人类与大自然息息相关 ~

1

## 火山与人类共生

有 60 座城市分布在现今仍活动频繁的活火山 - 樱岛周围，这种现象相当惊人。拥有日本顶级的火山观测体制、实施充实的防灾对策，如此才能让众多的居民生活在喷发的火山附近。鹿儿岛是活火山与都市共生的地方，这在全球实属罕见。



# SAKURAJIMA-KINKOWAN GEO PARK

## 因火山活动形成的海湾！

樱岛前宽阔的锦江湾，实际上是火山喷发形成的海湾。大约在 3 万年前，在现在锦江湾深处曾发生巨大的火山爆发，喷出了大量岩浆，地底被掏空，地表塌落，从而形成了洼地。如此形成的巨大空洞即是始良破火山口。最初是陆地，后来海水灌入就形成了锦江湾，水深最深处达 200 公尺。

2

## 走近鹿儿岛人的生活！

“轰隆隆！”即使樱岛发出巨响喷烟，鹿儿岛人也若无其事。一年内喷发数百次，他们早已习以为常了呢！鹿儿岛长久以来与火山共存，防灾机制非常完善，生活中也积累了很多应对智慧。您散步在鹿儿岛的街头，看到在降灰指定放置场所排列着的黄色“防灰袋”、以及樱岛学生们带着安全帽的身影，不经意中您会发现居民生活与火山是息息相关的。

4

3

## 樱岛的喷发

据说樱岛的历史就是火山喷发的历史，至今为止已有 17 次大规模的喷发。樱岛的活动大致可分为 2 个时期。自约 26,000 年前诞生以来到大约 5000 年前为止是北岳的活跃期，自 4500 年前到现在是南岳的活跃期。北岳与南岳这 2 座火山南北相连，所以樱岛看上去是横长条地形。大约 13,000 年前的大爆发是历史上最大的一次火山爆发。当时的爆发，使得鹿儿岛市内积起了 1 米以上，鹿儿岛县内几乎全境积起了 10 公分以上的火山灰。此外，大正 3 年（1914 年）也有过一次大规模爆发，流出的岩浆将海峡对岸的大隅半岛和本岛连成了陆地，使岛屿的地形发生了变化。现在依然留有黑神埋没鸟居和鸟居展望所等，在这些地方可以亲身体验一下当时火山爆发的惊人威力。

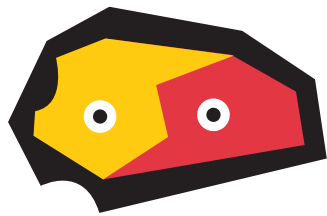
5

## 可亲身体验 樱岛 - 锦江湾！

樱岛锦江湾地质公园展示着自远古时期大型火山爆发至今大地形成的历史过程、今日当地居民如何与火山共生、以及相关产物与史迹等等。既是地质景观游览地，又是娱乐和教育基地。惊险的体验旅行、愉快美味的课程、当地独有的土特产、乡土料理等，内容丰富。

您想体验哪一项呢？



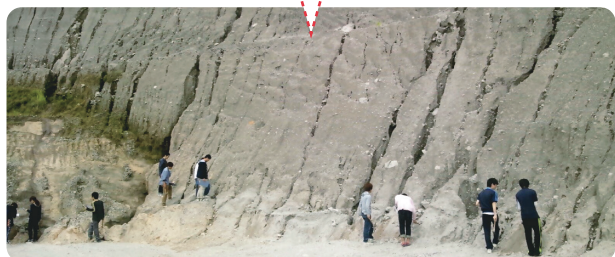


## 鹿儿岛的大地因巨大喷发而形成！

### 与地质地形的联系

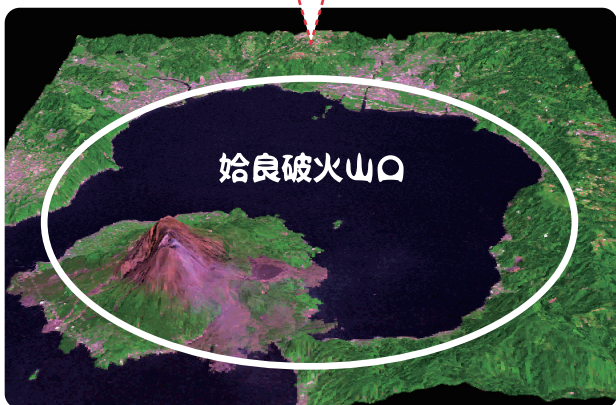
鹿儿岛在 29,000 年前，发生了比现在樱岛喷发威力大 100 万倍左右的巨大爆发。流出的熔岩几乎将全县覆盖，厚达 60 公分。熔岩喷发后的地面凹陷，在现在的锦江湾内部形成了始良破火山口。600 度以上高温，混杂着轻石、火山灰、火山气体的火山碎屑流入鹿儿岛的土地。只有一星期，山谷就被淹没成平地。之后，被河川侵蚀后留下来的地形就是现在鹿儿岛的白沙高地。26,000 年前从始良破火山口南端开始喷发，首先形成北岳，之后喷火口移动而形成南岳，2 座火山相连形成樱岛。现在我们所站立的鹿儿岛白沙高地、以及座落在眼前的樱岛与锦江湾，都与远古的巨大喷发有关。

白沙高地并非樱岛的火山灰！



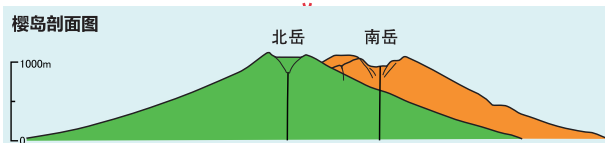
白沙高地往往被认为是樱岛经过几万年降灰堆积而成的。其实它是始良破火山口发生大型火山爆发后仅一周内形成的。

锦江湾曾是破火山口



锦江湾是由远古多次发生的巨大喷发导致地面凹陷而逐渐形成的。所谓的火山并非只有山的形状，也有凹陷的火山（破火山口）。

樱岛前身是 2 座火山！



樱岛看似一座山，事实上是由北岳及南岳这 2 座火山合体形成的。北岳较久远，自 26,000 年前樱岛诞生后到 5000 年前为止一直都在活动。之后，火山口位置往南移动，4500 年前南岳开始活动持续至今。该 2 座山南北相连即形成樱岛。因此，从鹿儿岛市区看呈坚固的横长条形状。

### 奇妙的烟

#### 1 感受火山威力的景点

从寺山公园展望所俯瞰始良破火山口，可以了解锦江湾深处是一个巨大的凹陷地形（即破火山口）请欣赏樱岛的佳景，感受火山惊人的威力！



#### 2 观察樱岛火山地表土壤

古老的北岳，山的表面土壤被削的凹凸不平。年青的南岳，表面土壤仍非常光滑！昭和火山口（南岳的东侧山坡）周边因被新的喷发物质所覆盖，土壤变得非常光滑细腻。



#### 火山迷你博物馆！

访问樱岛之际务必先到此一游！

#### 樱岛游客中心

年中无休、9:00 ~ 17:00 咨询电话 099-293-2443



科学更有趣，让您更爱鹿儿岛！



#### 鹿儿州市立科学馆

KAGOSHIMA MUNICIPAL SCIENCE HALL

【开馆时间】9:30~18:00（※入馆至 17:30 为止）【休馆日】每周星期二（※遇假日则顺延到翌日上班日休）、12/29 ~ 1/1【参观费】高中生以上 400 日元、中小小学生 150 日元【地址】鹿儿岛市鸭池二丁目 31-18【电话】099-250-8511

来看植物的生命力！  
樱岛是个天然博物馆。



## 与大自然的联系

在严酷的火山环境下植物无法生存！并非如此！在樱岛火山口附近耐火山气体的芦苇与虎杖、稍远处还有柃木与赤杨、更远处还有黑松树与红楠在茁壮生长。每次发生大喷发即被熔岩覆盖变成岩石满堆的荒山，但不久又会重新长出植物。开始是苔类、地衣类、逐渐形成草原，然后长出黑松树等阳性树、红楠等阴性树，经过很长一段时间后形成森林。樱岛是个天然博物馆，在这里可以看到各个年代流出的熔岩，观察森林形成的变化过程。

火山口附近也有植物生存！



在昭和、大正等新熔岩上的植物较少，在安永、文明等老熔岩上已经形成了森林。

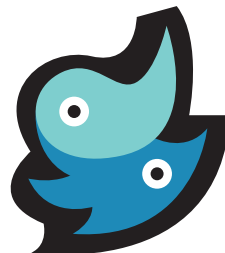
奇妙的烟

## 观察三个时代的植物！

有村海岸分布着安永（1779年）、大正（1914年）、昭和（1946年）三大年代的熔岩。老熔岩被森林覆盖，新熔岩则岩石裸露，且有黑松生长其上。游樱岛，看新老熔岩不同的植被生态情况！



因火山喷发形成的深海  
充满着不可思议！



## 与大海的联系

锦江湾里充满了由火山形成的海才会有的不可思议！水深200米以上的深海是由约300万年前多次巨大喷发，地形凹陷而形成的。锦江湾深处的始良破火山口里有一个小的海底破火山口，名叫“若尊破火山口”，至今仍在海底喷出火山气体，浮上海面的火山气体泡沫的“沸水现象”就是很好的证明。湾内有海豚等约1,000种鱼类，也棲息着一种叫萨摩羽织虫的珍奇生物。海底还发现热水喷出口及稀有金属。

锦江湾的海豚是个贪吃鬼！



海豚们长相虽然可爱但一天要吃掉大量食饵。食量大的海豚在锦江湾欢快地跳跃，说明锦江湾是个丰富的海湾。



安全又舒适，24小时运航

**桜島フェリー**  
櫻島渡輪

鹿儿岛本港⇌樱岛港(约15分钟)

咨询处

鹿儿岛市船舶局 业务课 电话号码 099(293)2525  
〒891-1419 鹿儿岛市樱岛横山町61-4  
<http://www.city.kagoshima.lg.jp/sakurajima-ferry/>

去见鲸鲨！

いおワールド  
**かごしま水族館**  
IOWORLD 鹿儿岛水族馆

鹿儿岛市本港新町3-1 ☎099-226-2233  
时间 / 9:30 ~ 18:00 (最后入馆 17:00)  
【休馆日】12月的第一个星期一起的四天  
【入馆费】高中生以上 1,500 日元、  
小学生初中生 750 日元、  
4岁以上 350 日元



海豚水路



火山与海的恩赐  
樱岛是座宝岛！



## 与产业的联系

让樱岛引以为傲的宝藏，它们因火山与大海的恩泽而生。例如，樱岛小橘子是利用了排水性好的优良地质，在阳光充足的山坡上利用锦江湾反射的光线培育而成的。另外还有用火山灰制造的陶艺、鱼干、使用白沙制作的玻璃制品、化妆品、熔岩制作的烤肉盘等。当然，省政府所在地温泉数量居日本首位的鹿儿岛市温泉也受惠于火山。一向“不讨人喜欢”的火山灰也被用作资源，说明鹿儿岛市民生命力很强。

把不讨人喜欢的物质转换成资源！



鹿儿岛市电车轨道绿化，使用了火山喷出物白沙烧制的砖块。

## 眺望景点

夕阳和樱岛渡轮



从汤之平展望所欣赏夜景



本坊酒造株式会社  
www.hombo.co.jp

南薩産さつま芋仕込  
黒麹仕立て  
桜島  
HOMBO  
HOMBO

飲酒は20歳を過ぎてから。

自绳文时代开始人  
类已与火山共存！



## 与历史文化的联系

鹿儿岛的历史离不开火山的历史。在樱岛现存的绳文时代留下的贝塚，就是人类与火山共存的轨迹。之后，虽然遗迹被泥石流覆盖，但樱岛人依然在此居住，也许是因为比起灾害所受恩泽更多的缘故吧。此外，鹿儿岛的岩石文化也源于火山。火山喷发物溶解结块后形成的熔结凝灰岩与一般石头相比较软，便于加工。石桥与集成馆机械工厂等历史性建筑就是用这些熔结凝灰岩建造而成的，类似的建筑物在鹿儿岛还有很多。

白沙高地上的萨摩之城！



萨摩藩藩主岛津家族居住的鹿儿岛城，由白沙高地之城上山城（今城山），及建在山脚的住宅群落组成。

## 前往地质公园“黑神埋没鸟居”的交通方法

### 市区巴士

※搭乘环岛巴士无法前往黑神埋没鸟居。

### （线路1）“东白滨”转车

市区巴士 60 线路  
樱岛港~东白滨（约 20 分钟）  
市区巴士 70 线路樱岛替代线  
东白滨~黑神中学前（约 20 分钟）



### （线路2）直达

市区巴士 60 线路  
樱岛港~黑神中学前（约 35 分钟）

### 自驾车或出租车

距离樱岛港约 20km（约 30 分钟）

## 认知火山喷发， 与火山共生息！



## 与人类的联系

鹿儿岛人的生活与活火山、樱岛共存。江户时代大喷发(安永喷发)时,受灾的黑神地区住民迁居鹿儿岛,迁居地点是可眺望故乡樱岛的高原。大正喷发时一天内被掩埋 2 米深的灾害遗产“黑神埋没鸟居”,因当时的村长认为应该保存这些对灾害的记忆,因而保存至今。目前,它位于黑神中学内,每天都有中学生打扫,保护并传承下去。虽然受到降灰灾害达半世纪之久,当地居民仍发挥智慧与技巧坚强地与火山灰相伴生活着。

(“灰”的日语发音与表示高的英文词 high 相同)

### 灰品质的鹿儿岛服务!

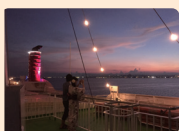


与火山共生的技巧。有火山灰扫街车、收集各个家庭灰的降灰指定放置场所、樱岛上空的风向预报、火山灰喷发情况短信服务等。

鹿儿岛市的火山灰专用袋。  
“战胜火山灰!”之意。

## 活动

- 樱岛拔萝卜大赛 (1月下旬~2月上旬)
- 樱岛赛跑大会 (12月上旬)
- 鹿儿岛马拉松 (3月上旬)
- 火之岛节 (7月下旬)
- 樱岛纳凉观光船 (8月)
- 横断锦江湾游泳 (7月中旬)
- 鹿儿岛锦江湾夏夜烟花大会 (8月下旬)



详情请咨询 鹿儿岛33热线 TEL 099-808-3333

## 知道的话能玩的更尽兴!“樱岛规则”

樱岛和鹿儿岛的居民们,在生活中都默默地遵守着这些规则!为了让初次访问鹿儿岛的客人,或是多次来访的客人,都能安心地游览“樱岛锦江湾地质公园”,为您介绍知道的话会玩得更尽兴的“樱岛规则”!

### 【第一条】即使喷发也不要紧张地逃跑。

现在樱岛仍日常性的发生火山喷发,但并不影响观光。即使一年有数百次的喷发,看看樱岛山下居民正常的生活就能明白问题不大。樱岛距火山口 2 公里以内为禁止入内的危险区,但观光设施全部设在离火山口 2.5 公里或更远的地方,所以请您放心旅游。



### 【第二条】即使被喷到火山灰也请不要惊慌。

火山灰为 2mm 以下的微粒子,喷到也不会痛,也不会受伤。但是,有戴隐形眼镜的客人请特别小心,灰进入眼中会痛。至今为止的调查或研究都没有指出樱岛的降灰对人体健康直接有害,因此即使吃到火山灰也不要紧张。



### 【第三条】爱干净的人可以等火山灰降完再活动。

即使火山灰掉在衣服上,鹿儿岛的人们也只是轻轻用手拍掉就没事了!但如还是很在意灰尘的话,可以在有屋檐的地方休息一会儿等灰降完再走。如不在意灰尘污染就不需要采取特别对策。降灰时间大约几分钟到十分钟,最久也就几十分钟。建议在屋檐下或建筑物内、或车内度过。



### 【第四条】开车时遇到超大火山降灰请不要冒险。

开车遇到降灰时,和遇到大雨时的处理方法相同,您可以减速或停车,等降灰停止。但是,火山灰多降于背风处的狭小范围内,有时移动反而能避开火山灰。

※超大火山灰指“大量降灰”之意。



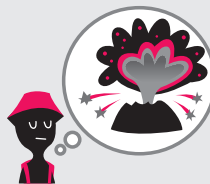
### 【第五条】没戴口罩也不必惊慌。

降灰时为防止火山灰进入嘴和鼻子里可以戴口罩,但不戴口罩也不至于无法出门。散步在鹿儿岛街头您就明白,当地居民几乎没有人为了防灰而戴口罩。



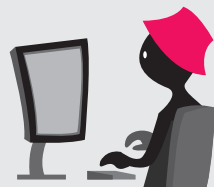
### 【第六条】不用过于担心会发生大型火山喷发。

一旦发生大正年间喷发级别的火山大爆发,早的话在灾害发生数月之前就会出现如地表变动或地震频发等前兆,而不会像地震那样突然来袭。大正火山爆发之前就出现过水井水位下降以及身体可以感受到的地震等前兆现象。



### 【第七条】如果还是不放心的话,可向气象局询问。

在预测到樱岛将发生需要避难的大型火山爆发等情况下,气象厅会发布火山爆发 4 级警戒(避难准备)或火山爆发 5 级警戒(避难)。了解樱岛活动情况请咨询气象厅或登陆网站确认。



<http://www.data.jma.go.jp/svd/vois/data/tokyo/keikailevel.html>